

Версия: 05-2026

# СЕНСОРНАЯ ПАНЕЛЬ DALI-301-11-IN

- ▼ Два способа питания
- ▼ 4 адреса / 4 группы / 4 сцены
- ▼ Broadcast



Арт. 046574



Арт. 046573

## 1. ОСНОВНЫЕ СВЕДЕНИЯ

- 1.1. Сенсорная панель (далее — панель) предназначена для включения/выключения и изменение яркости света в системах DALI.
- 1.2. Выбор режимов работы переключателями на корпусе панели: 4 адреса / 4 группы / 4 сцены / широкоэмиттерный (Broadcast).
- 1.3. Два способа питания — от шины DALI, либо от внешнего блока питания DC 24 В.
- 1.4. Удобное и точное управление при помощи отдельных сенсорных кнопок с подсветкой синего цвета.
- 1.5. Автоматическое включение подсветки при приближении руки, отключаемый звуковой сигнала подтверждения при срабатывании.
- 1.6. Черная или белая стеклянная панель, в зависимости от артикула.
- 1.7. Соответствует стандартам IEC62386, совместима со стандартным оборудованием DALI различных производителей.

## 2. ОСНОВНЫЕ ТЕХНИЧЕСКИЕ ХАРАКТЕРИСТИКИ

### 2.1. Общие параметры

Напряжение питания	от шины DALI / DC 24 В
Потребляемый ток от шины DALI (при подключенном внешнем питании)	2 мА
Потребляемый ток от шины DALI (при отключенном внешнем питании)	15 мА
Интерфейс управления	DALI
Способ управления	4 адреса / 4 группы / 4 сцены / широкоэмиттерно
Сечение подключаемых проводов	0.5–2.5 мм <sup>2</sup>
Расстояние срабатывания датчика подсветки	≤5 см
Степень пылевлагозащиты	IP20
Диапазон рабочих температур окружающей среды (без конденсации влаги)	–20...+40 °С
Размер панели	86×86×34.5 мм

### 2.2. Габаритные и установочные размеры

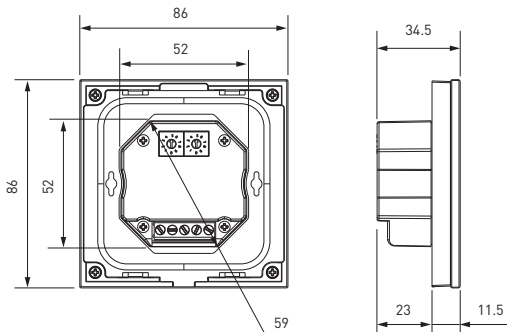


Рис. 1. Габаритный чертеж

Инструкция предназначена для артикулов: 046573, 046574. Артикулы указаны на момент разработки инструкции. Список действующих артикулов см. на arlight.ru. Дополнение к артикулу в скобках, например [1], [2], [B], означает наличие модификаций товара. Модификации отличаются незначительными улучшениями, не влияющими на основные свойства, параметры и внешний вид товара. Допускается прямая замена модификаций на основной артикул или наоборот без каких-либо условий. Данный материал принадлежит ООО «АРЛАЙТ РУС».

### 3. УСТАНОВКА, ПОДКЛЮЧЕНИЕ И УПРАВЛЕНИЕ



#### ВНИМАНИЕ!

Во избежание поражения электрическим током перед началом всех работ отключите электропитание. Все работы должны проводиться только квалифицированным специалистом.

- 3.1. Извлеките панель из упаковки и убедитесь в отсутствии механических повреждений.
- 3.2. Смонтируйте панель:

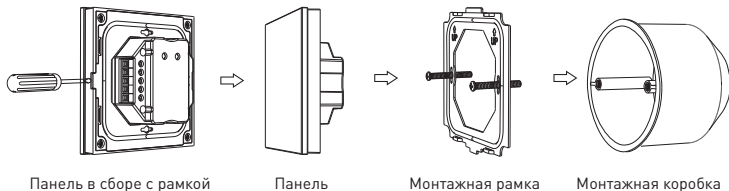


Рис. 2. Монтаж панели

- ▼ Вставьте широкую отвертку в отверстие в нижней части панели и аккуратно отделите монтажную рамку от панели.
- ▼ Установите переключателями требуемый режим работы панели (см. п. 3.4)
- ▼ Зафиксируйте монтажную рамку в подрозетнике при помощи винтов.
- ▼ Подключите панель в соответствии со схемой (рис. 3). Убедитесь, что схема собрана правильно, все соединения выполнены надежно, отсутствуют короткие замыкания в проводах.
- ▼ Вставьте панель в монтажную коробку, наденьте ее сверху на монтажную рамку и защелкните.

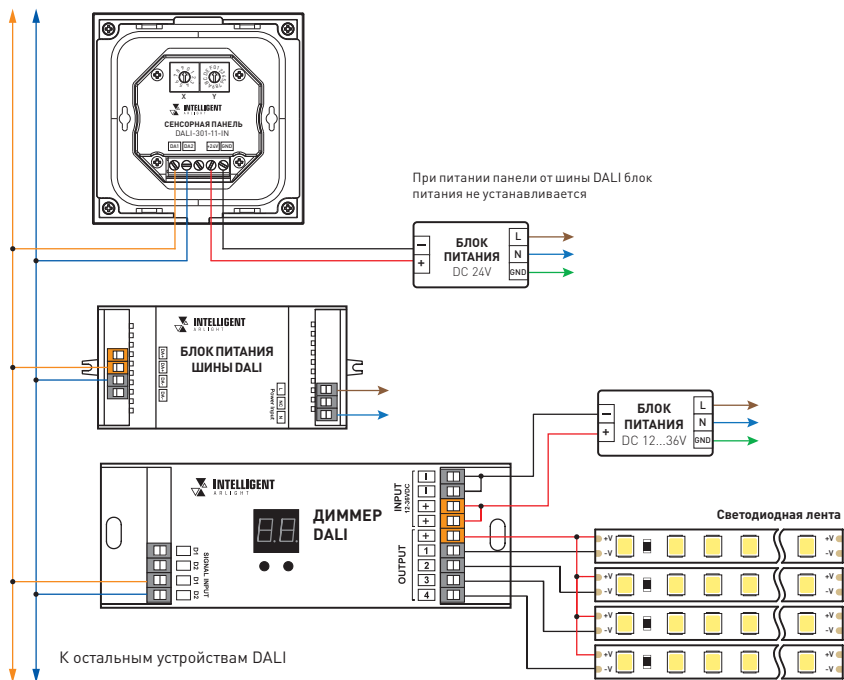


Рис. 3. Подключение сенсорной панели

- 3.3. Включите электропитание, проверьте работу оборудования.
- 3.4. Выбор режима управления DALI:

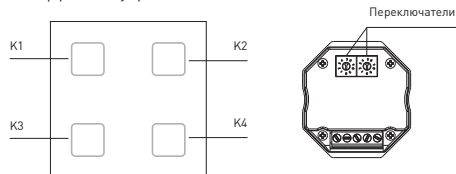


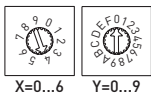
Рис. 4. Кнопки и переключатели

Для настройки управления необходимо при помощи переключателей на задней панели выбрать режим работы и установить начальные адреса / номера групп / номера сцен. Переключатель X определяет десятки или режим, Y — единицы значений.

Примеры настройки управления:

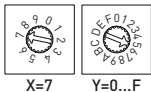
#### Адресное

X=4, Y=0 — кнопкам K1, K2, K3, K4 соответствуют адреса 40, 41, 42, 43



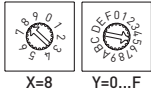
X=6, Y=2 — кнопкам K1, K2, K3, K4 соответствуют адреса 62, 63, 0, 1.  
Короткое касание кнопки — вкл/выкл света по соответствующему адресу.  
Длительное касание кнопки — увеличение/уменьшение яркости.

#### Групповое



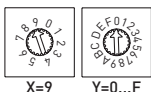
X=7, Y=5 — кнопкам K1, K2, K3, K4 соответствуют группы 5, 6, 7, 8.  
X=7, Y=E — кнопкам K1, K2, K3, K4 соответствуют группы 14, 15, 0, 1.  
Короткое касание кнопки — вкл/выкл света в соответствующей группе.  
Длительное касание кнопки — увеличение/уменьшение яркости.

#### Сценарное



X=8, Y=5 — кнопкам K1, K2, K3, K4 соответствуют сцены 5, 6, 7, 8.  
X=8, Y=E — кнопкам K1, K2, K3, K4 соответствуют сцены 14, 15, 0, 1.  
Короткое касание кнопки — вызов соответствующей сцены.  
Длительное касание кнопки — все устройства, подключенные к шине, выключатся.

#### Broadcast



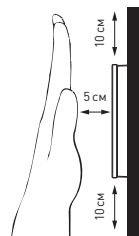
X=9, Y=0...6 — кнопками K1, K2, K3, K4 управляют все устройства, подключенные к шине DALI.  
Короткое касание кнопки — вкл/выкл света.  
Длительное касание кнопки — увеличение/уменьшение яркости.

#### 3.5. Датчики приближения

Подсветка панели включается при приближении руки к стеклянной панели на расстоянии <5 см, а при нажатии кнопок подсветка становится ярче. Длительное одновременное нажатие на любые две кнопки в течение 10 с активирует (мигание 10 раз) или деактивирует (мигание 5 раз) функцию обнаружения приближения. При активной функции датчика приближения рядом с панелью (в радиусе 10 см) не должны находиться металлические предметы. В противном случае могут возникнуть ложные срабатывания.

#### 3.6. Звуковой сигнал срабатывания

При касании кнопок будет воспроизводиться подтверждающий звуковой сигнал.  
Длительное одновременное нажатие любых двух кнопок более 5 с активирует (мигает 4 раза) или деактивирует (мигает 2 раза) функцию звукового сигнала срабатывания.



## 4. ОБЯЗАТЕЛЬНЫЕ ТРЕБОВАНИЯ И РЕКОМЕНДАЦИИ ПО ЭКСПЛУАТАЦИИ



### ВНИМАНИЕ!

**Несоблюдение правил эксплуатации может привести к выходу устройства из строя, поражению электрическим током или возгоранию.**

#### 4.1. Соблюдайте условия эксплуатации оборудования:

- ▼ эксплуатация только внутри помещений;
- ▼ температура окружающего воздуха от -20 до +40 °С;
- ▼ относительная влажность воздуха не более 90% при 20 °С, без конденсации влаги;
- ▼ отсутствие в воздухе паров и примесей агрессивных веществ (кислот, щелочей и пр.).

#### 4.2. Запрещается эксплуатация в помещениях с повышенной влажностью.

#### 4.3. Не допускайте попадания воды или воздействия конденсата на устройство.

#### 4.4. Возможные неисправности и методы устранения

Неисправность	Причина	Метод устранения
Управление не выполняется или выполняется нестабильно	Нет контакта в соединениях	Проверьте все подключения
	Короткое замыкание в проводах шины DALI	Внимательно проверьте все цепи и устраните КЗ
	Провода шины DALI слишком длинные или имеют недостаточное сечение	Проверьте работу оборудования в непосредственной близости друг к другу. Если система заработала, замените кабель управления
	Неправильно установлены адреса и номера групп в панели или диммерах	Проверьте установку переключателей на панели, выполните корректное программирование диммеров

## 5. ТРЕБОВАНИЯ БЕЗОПАСНОСТИ

#### 5.1. Монтаж оборудования должен выполняться квалифицированным специалистом с соблюдением требований техники безопасности, пожарной безопасности, ПУЭ и других нормативных документов.

#### 5.2. Внимательно изучите данное руководство и неукоснительно следуйте всем требованиям и рекомендациям.

#### 5.3. Линия 230 В, к которой подключается оборудование, должна быть исправна и защищена автоматическим выключателем соответствующего номинала и устройством защитного отключения (УЗО).

#### 5.4. Перед монтажом убедитесь, что все оборудование обесточено.

#### 5.5. Не допускается монтаж оборудования, если обнаружены трещины или другие повреждения его корпуса.

#### 5.6. Если при включении изделие не заработало должным образом, воспользуйтесь таблицей возможных неисправностей, приведенной выше. Если самостоятельно устранить неисправность не удалось, обесточьте оборудование и свяжитесь с поставщиком.

- 5.7. Незамедлительно прекратите эксплуатацию оборудования и отключите электропитание при возникновении следующих ситуаций:
- ▼ появление постороннего запаха;
  - ▼ чрезмерное повышение температуры изделия или питающих кабелей;
  - ▼ дым или нехарактерный звук;
  - ▼ повреждение или нарушение изоляции кабеля или корпуса изделия.

## 6. ГАРАНТИЙНЫЕ ОБЯЗАТЕЛЬСТВА

- 6.1. Изготовитель гарантирует соответствие изделия требованиям действующей технической документации и обязательным требованиям государственных стандартов.
- 6.2. Гарантийный срок изделия — 60 месяцев с даты передачи потребителю, если иное не предусмотрено договором. Если дату передачи установить невозможно, гарантийный срок исчисляется с даты изготовления изделия.
- 6.3. В случае выхода изделия из строя потребитель вправе предъявить требования в течение гарантийного срока при наличии товарного или кассового чека, а также отметки о продаже в паспорте изделия.
- 6.4. Требования предъявляются по месту приобретения изделия.
- 6.5. Гарантийные обязательства не распространяются на изделия, имеющие механические повреждения или признаки нарушения потребителем правил хранения, транспортирования или эксплуатации.
- 6.6. Изготовитель вправе вносить изменения в конструкцию изделия и встроенное программное обеспечение (прошивку), не ухудшающие качество изделия и его основные параметры.
- 6.7. Расходы на транспортировку вышедшего из строя изделия оплачиваются потребителем.

## 7. ТРАНСПОРТИРОВАНИЕ И ХРАНЕНИЕ

- 7.1. Размещение и крепление в транспортных средствах упакованных изделий должны обеспечивать их устойчивое положение, исключать возможность ударов друг о друга, а также о стенки транспортных средств.
- 7.2. После транспортировки при отрицательных температурах, перед включением, изделие должно быть выдержано в упаковке в нормальных условиях не менее 6 часов.
- 7.3. Изделия должны храниться в сухом помещении в заводской упаковке при температуре окружающей среды от 0 до +50 °С и влажности не более 70% при отсутствии в воздухе паров кислот, щелочей и других агрессивных примесей.

## 8. КОМПЛЕКТАЦИЯ

- 8.1. Сенсорная панель — 1 шт.
- 8.2. Паспорт и краткая инструкция по эксплуатации — 1 шт.
- 8.3. Упаковка — 1 шт.

## 9. СВЕДЕНИЯ ОБ УТИЛИЗАЦИИ

- 9.1. По истечении срока службы (эксплуатации) изделие не представляет опасности для жизни, здоровья людей и окружающей среды.
- 9.2. Утилизация осуществляется в соответствии с требованиями действующего законодательства.

## 10. СВЕДЕНИЯ О РЕАЛИЗАЦИИ И СЕРТИФИКАЦИИ

- 10.1. Цена изделия договорная, определяется при заключении договора.
- 10.2. Предпродажной подготовки изделия не требуется.
- 10.3. Изделие сертифицировано согласно ТР ТС. Информация о сертификации нанесена на упаковку.

## 11. ИНФОРМАЦИЯ О ПРОИСХОЖДЕНИИ ТОВАРА

- 11.1. Изготовлено в КНР.
- 11.2. Изготовитель: Heilongjiang Arlight Trade Company Limited (Хэйлунцзян Арлайт Трейд Компани Лимитед).  
China, Heilongjiang Province (DZ), Heihe City, Cooperation Zone, Small and Medium-sized Enterprise Service Centre, Supporting Services Building, Room 308.  
Офис 308, Здание ВС, Центр ОМиСП, Зона сотрудничества, провинция Хэйлунцзян (ДЗ), Китай.
- 11.3. Импортёр: ООО «Арлайт РУС», адрес: 101000, г Москва, Уланский пер., д. 22, стр. 1, пом. I, этаж 5, офис 501.
- 11.4. Дату изготовления см. на корпусе изделия (или на упаковке).

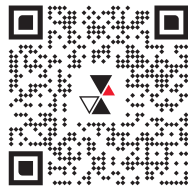
## 12. ОТМЕТКА О ПРОДАЖЕ

Модель: \_\_\_\_\_

Дата продажи: \_\_\_\_\_ М. П.

Продавец: \_\_\_\_\_

Потребитель: \_\_\_\_\_



Более подробная информация об изделии представлена на сайте [arlight.ru](http://arlight.ru)



ТР ТС 020/2011